

ส่วนที่ ๑ สภาพทั่วไปและข้อมูลพื้นฐาน

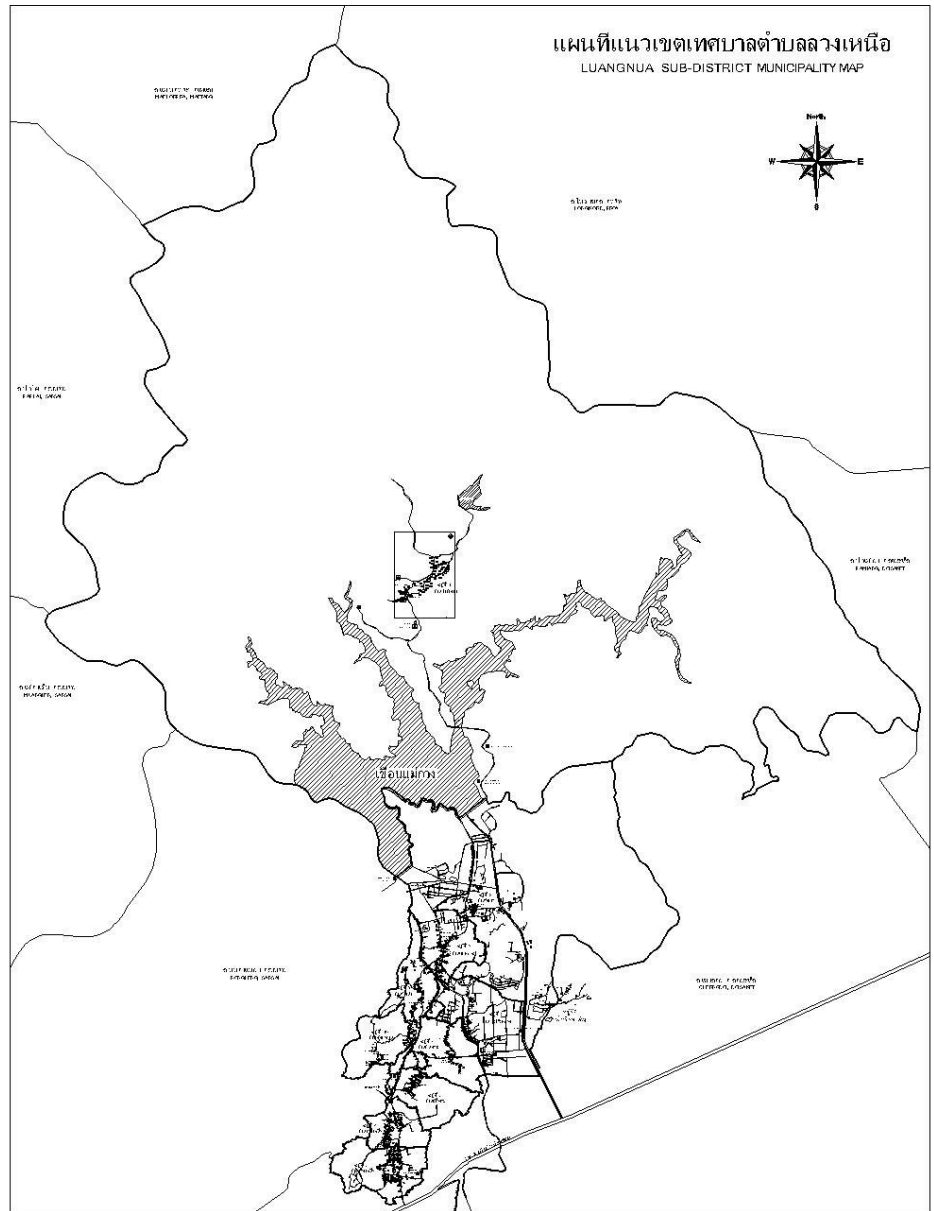
๑. ด้านกายภาพ

๑.๑ ที่ตั้งของหมู่บ้าน/ชุมชน/ตำบล

เดิมตำบลลวงเหนือ อยู่ในเขตการปกครองของอำเภอดอยสะเก็ด ได้รับการยกฐานะเป็นเทศบาลตำบลลวงเหนือ ตามประกาศกระทรวงมหาดไทย เรื่องจัดตั้งเทศบาลตำบลลวงเหนือ ดอยสะเก็ด จังหวัดเชียงใหม่ เป็นเทศบาลตำบลลวงเหนือ อาศัยอำนาจตามความในมาตรา ๔๒ แห่งพระราชบัญญัติสภาตำบลและองค์การบริหารส่วนตำบล พ.ศ.๒๕๓๗ ซึ่งแก้ไขเพิ่มเติมโดยพระราชบัญญัติสภาตำบลและองค์การบริหารส่วนตำบล (ฉบับที่ ๕) พ.ศ.๒๕๔๖ และมาตรา ๗ แห่งพระราชบัญญัติเทศบาล พ.ศ. ๒๕๔๖ ลงวันที่ ๑๘ กรกฎาคม พ.ศ. ๒๕๕๑ มีผลบังคับใช้ในวันที่ ๑๘ กรกฎาคม พ.ศ. ๒๕๕๑ และได้ปรับเป็นเทศบาลขนาดกลางเมื่อวันที่ ๓๐ มิถุนายน พ.ศ. ๒๕๕๔ มีระยะห่างจากอำเภอดอยสะเก็ด ประมาณ ๗ กิโลเมตร และมีพื้นที่ประมาณ ๑๒๕ ตารางกิโลเมตร และมีอาณาเขตติดต่อ ดังนี้

ทิศเหนือ	ติดต่อเขตอำเภอพร้าว อำเภอแม่แตง จังหวัดเชียงใหม่
ทิศใต้	ติดต่อเขตอำเภอสันทรายและตำบลเชิงดอย อำเภอดอยสะเก็ด จังหวัดเชียงใหม่
ทิศตะวันออก	ติดต่อเขตตำบลเชิงดอย อำเภอดอยสะเก็ด จังหวัดเชียงใหม่
ทิศตะวันตก	ติดต่อเขตตำบลหนองแห่ อำเภอสันทราย จังหวัดเชียงใหม่

แผนที่หมู่บ้านในตำบลวงเหนือ



๑.๒ ลักษณะภูมิประเทศ

สภาพภูมิประเทศของตำบลลวงเหนือ มีลักษณะเป็นภูเขาและที่ราบ โดยพื้นที่บริเวณด้านทิศตะวันตก ทิศตะวันออก และทิศใต้มีลักษณะเป็นพื้นที่สูง และเป็นที่ตั้งของอ่างเก็บน้ำเขื่อนแม่กวางอุดมธารา ส่วนพื้นที่ด้านทิศเหนือมีลักษณะเป็นที่ราบหมู่บ้านส่วนใหญ่ตั้งอยู่เรียงรายที่ราบใต้เขื่อนแม่กวาง-อุดมธารา

๑.๓ ลักษณะภูมิอากาศ

สภาพอากาศค่อนข้างเย็นเกือบตลอดทั้งปี อุณหภูมิเฉลี่ยทั้งปี ๒๕.๔ องศาเซลเซียส โดยมีค่าอุณหภูมิสูงสุดเฉลี่ย ๓๑.๘ องศาเซลเซียส อุณหภูมิต่ำสุดเฉลี่ย ๒๐.๑ องศาเซลเซียส มีปริมาณน้ำฝนเฉลี่ย ๑,๑๐๐-๑,๒๐๐ มิลลิเมตร สภาพภูมิอากาศอยู่ภายใต้อิทธิพลมรสุม ๒ ชนิดคือ ลมมรสุมตะวันตกเฉียงใต้และลมมรสุมตะวันออกเฉียงเหนือแบ่งภูมิอากาศออกเป็น ๓ ฤดู ได้แก่

ฤดูฝน	เริ่มตั้งแต่กลางเดือนพฤษภาคมถึงเดือนตุลาคม
ฤดูหนาว	เริ่มตั้งแต่เดือนพฤศจิกายนถึงกลางเดือนกุมภาพันธ์
ฤดูร้อน	เริ่มตั้งแต่เดือนกุมภาพันธ์ถึงกลางเดือนพฤษภาคม

๒. ด้านการเมือง/การปกครอง

๒.๑ เขตการปกครอง

๑) เขตการปกครองส่วนภูมิภาค

การแบ่งเขตการปกครองแบบภูมิภาคของตำบลลวงเหนือ แบ่งได้ตามจำนวนหมู่บ้านในเขตเทศบาลตำบลลวงเหนือ จำนวน ๑๐ หมู่บ้าน คือ

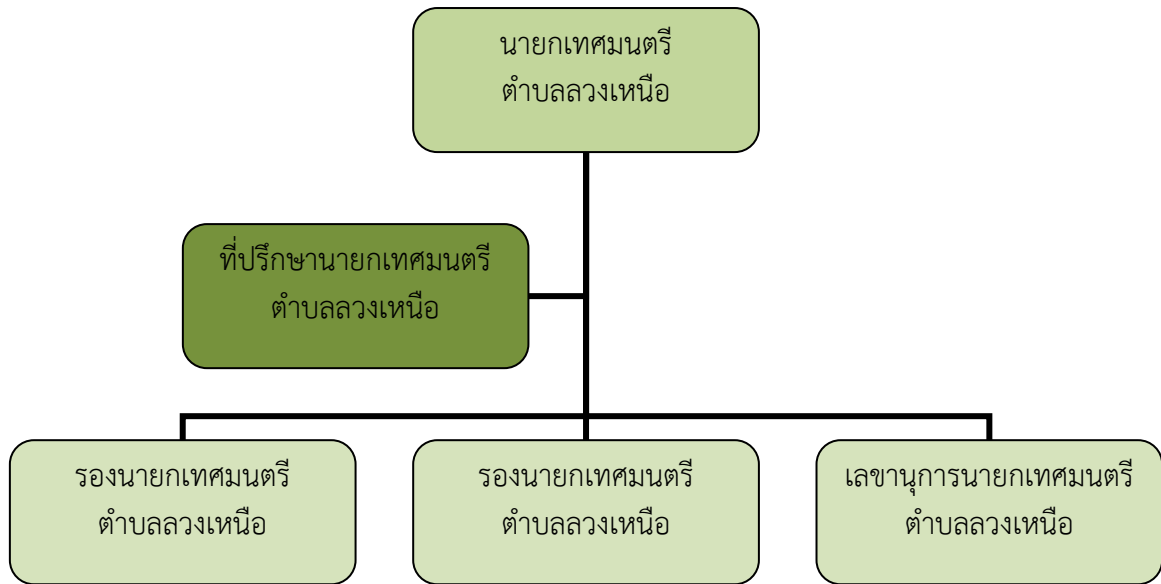
หมู่ที่ ๑ บ้านป่าสักงาม	ผู้ใหญ่บ้าน นายมณฑิเตอร์ บุญช้างเผือก
หมู่ที่ ๒ บ้านตลาดใหม่	ผู้ใหญ่บ้าน นายอรุณ ชะดาธา
หมู่ที่ ๓ บ้านเมืองวะ	ผู้ใหญ่บ้าน นายณรงค์ ทะนุก้า
หมู่ที่ ๔ บ้านลวงเหนือ	ผู้ใหญ่บ้าน นางทัศนีย์ วุฒิเจริญ
หมู่ที่ ๕ บ้านลวงเหนือ	กำนันตำบลลวงเหนือ นายสุรชัย มงคล
หมู่ที่ ๖ บ้านสันทราย	ผู้ใหญ่บ้าน นางสาวสุทธิลักษณ์ มโนวงศ์
หมู่ที่ ๘ บ้านวังธาร	ผู้ใหญ่บ้าน นายปรัชญา บุญชัยอาจ
หมู่ที่ ๙ บ้านใหม่ริมคลอง	ผู้ใหญ่บ้าน นายสง่า ชัยชนะ
หมู่ที่ ๑๐ บ้านทุ่งกอลาน-ทุ่งป่าคา	ผู้ใหญ่บ้าน นายสุนทร บุญตัน

๒) เขตการปกครองส่วนท้องถิ่น

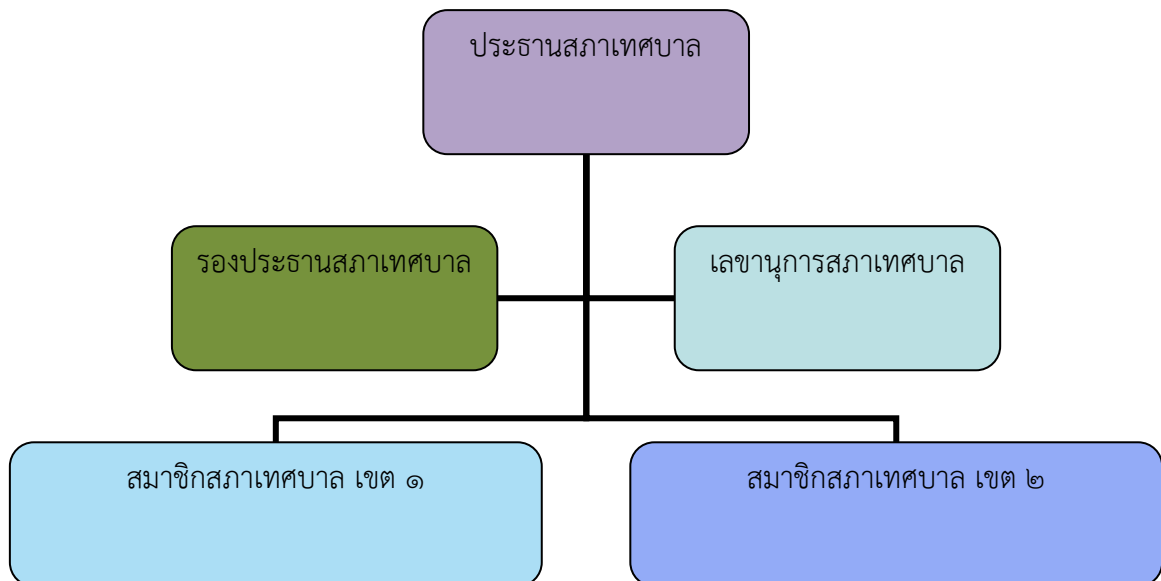
เทศบาลตำบลลวงเหนือตั้งอยู่ที่บ้านตลาดใหม่ หมู่ ๒ ตำบลลวงเหนือ อำเภอต๋อยสะเก็ด จังหวัดเชียงใหม่

ซึ่งมีโครงสร้างของเทศบาลตำบลลวงเหนือ ดังนี้

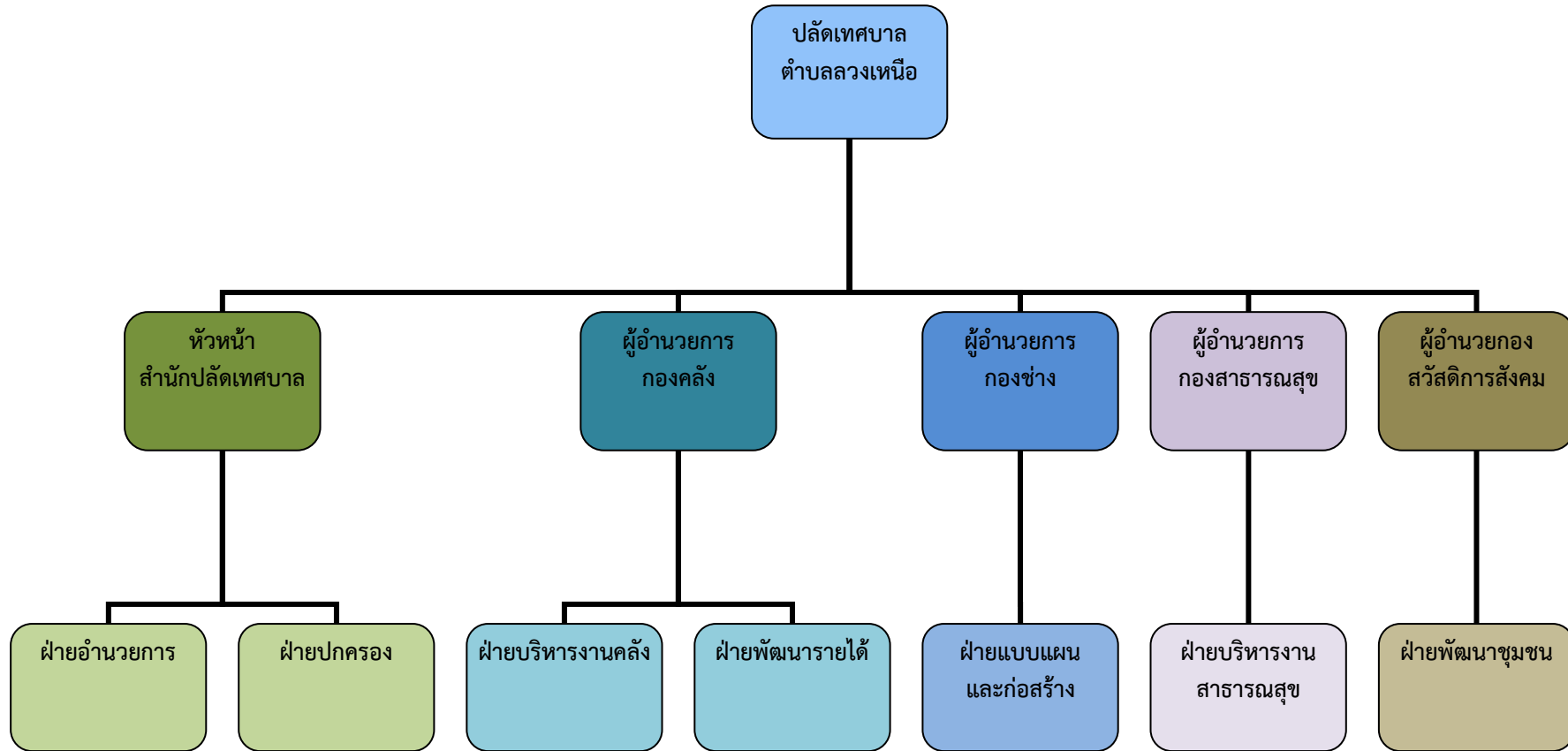
โครงสร้างฝ่ายบริหารเทศบาลตำบลลวงเหนือ



โครงสร้างสภาเทศบาลตำบลลวงเหนือ



โครงสร้างส่วนราชการเทศบาลตำบลลวงเหนือ



๒.๒ การเลือกตั้ง

ตำบลลวงเหนืออยู่ในเขตเลือกตั้งที่ ๓ ประกอบด้วยอำเภอดอยสะเก็ด อำเภอสันกำแพง และอำเภอแม่อน จำนวนผู้มีสิทธิเลือกตั้งในตำบลลวงเหนือทั้งหมดจำนวน ๕,๐๐๒ คน

๓. ประชากร

๓.๑ ข้อมูลเกี่ยวกับจำนวนประชากร (ข้อมูลเปรียบเทียบย้อนหลัง ๓-๕ ปี)

ตำบลลวงเหนือ	ปี ๒๕๖๔			จำนวนครัวเรือน
	ประชากรทั้งหมด			
หมู่บ้าน	ชาย	หญิง	รวม	
หมู่ ๑ ป่าสักงาม	๑๕๙	๑๕๑	๓๑๐	๑๕๙
หมู่ ๒ ตลาดใหม่	๕๑๐	๕๒๖	๑,๐๓๖	๕๑๐
หมู่ ๓ เมืองวะ	๑๘๙	๒๑๐	๓๙๙	๑๘๙
หมู่ ๔ ลวงเหนือ	๓๑๓	๓๗๓	๖๘๖	๓๑๓
หมู่ ๕ ลวงเหนือ	๔๒๙	๕๐๘	๙๓๗	๔๒๙
หมู่ ๖ สันทราย	๒๘๒	๓๒๘	๖๑๐	๒๘๒
หมู่ ๗ ข้างน้ำ	๒๔๗	๒๗๔	๕๒๑	๒๔๗
หมู่ ๘ วิงฮาร	๓๔๐	๓๔๙	๖๘๙	๓๔๐
หมู่ ๙ บ้านใหม่ริมคลอง	๒๔๗	๓๑๓	๕๖๐	๒๔๗
หมู่ ๑๐ พุงกอลาน	๑๔๗	๑๘๐	๓๒๗	๑๔๗
รวม	๒,๘๖๓	๓,๒๑๒	๖,๐๗๕	๒,๘๖๓

ตำบลลวงเหนือ	จำนวนประชากร				
	ปี ๒๕๖๐	ปี ๒๕๖๑	ปี ๒๕๖๒	ปี ๒๕๖๓	ปี ๒๕๖๔
จำนวนประชากร (คน)	๖,๐๑๑	๕,๙๘๘	๕,๙๖๘	๖,๐๖๒	๖,๐๗๕

(ข้อมูลจาก : <https://stat.bora.dopa.go.th/>)

๓.๒ ช่วงอายุและจำนวนประชากร

ช่วงอายุ/เพศ	จำนวนประชากร (คน)		
	ชาย	หญิง	รวม
๐-๔ ปี	๙๕	๑๐๓	๑๙๘
๕-๙ ปี	๙๕	๑๑๔	๒๐๙
๑๐-๑๔ ปี	๑๔๒	๑๒๓	๒๖๕
๑๕-๑๙ ปี	๑๔๔	๑๑๓	๒๕๗
๒๐-๒๔ ปี	๑๓๙	๑๔๓	๒๘๒
๒๕-๒๙ ปี	๑๘๓	๒๐๓	๒๘๖
๓๐-๓๔ ปี	๑๘๕	๒๑๘	๔๐๓
๓๕-๓๙ ปี	๒๕๐	๒๕๓	๕๐๓
๔๐-๔๔ ปี	๒๑๔	๒๑๘	๔๓๒
๔๕-๔๙ ปี	๒๑๓	๒๒๔	๔๓๗
๕๐-๕๔ ปี	๑๘๖	๒๖๙	๔๕๕
๕๕-๕๙ ปี	๒๓๑	๓๐๒	๕๓๓
๖๐-๖๔ ปี	๒๗๘	๓๒๔	๖๐๒
๖๕-๖๙ ปี	๒๐๗	๒๒๓	๔๓๐
๗๐-๗๔ ปี	๑๑๓	๑๒๕	๒๓๘
๗๕-๗๙ ปี	๔๖	๗๓	๑๑๙
๘๐-๘๔ ปี	๔๓	๕๐	๙๓
๘๕-๘๙ ปี	๒๙	๓๕	๖๔
๙๐-๙๔ ปี	๕	๑๖	๒๑
๙๕-๙๙ ปี	๑	๔	๕
๑๐๐ ปี ขึ้นไป	๑	๒	๓
รวม	๒,๘๖๓	๓,๒๑๒	๖,๐๗๕

(ข้อมูลจาก: <https://stat.bora.dopa.go.th/>)

๔. สภาพทางสังคม

๔.๑ การศึกษา

ตำบลลวงเหนือมีโรงเรียนสังกัด สพฐ. จำนวน ๓ โรงเรียนคือ

- ๑) โรงเรียนชลประทานผาแตก หมู่ ๒
- ๒) โรงเรียนบ้านลวงเหนือและโรงเรียนบ้านสันทราย หมู่ ๕

และมีศูนย์พัฒนาเด็กเล็กสังกัดองค์กรปกครองส่วนท้องถิ่น จำนวน ๑ แห่งคือ
 ๑) ศูนย์พัฒนาเด็กไทยเทิดไท้องค์ราชัน ๘๔ พรรษา (บ้านข้างน้ำ) หมู่ ๗

ศูนย์พัฒนาเด็กเล็ก	ศูนย์พัฒนาเด็กไทยเทิดไท้องค์ราชัน ๘๔ พรรษา		
ชั้น/เพศ	ชาย	หญิง	รวม
เตรียมอนุบาล (อายุระหว่าง ๒-๓ ปี)	๙	๑๑	๒๐
พี่อนุบาล (อายุระหว่าง ๓-๔ ปี)	๑๖	๑๐	๒๖
รวมทั้งหมด	๒๕	๒๑	๔๖

โรงเรียน	โรงเรียนบ้านลวงเหนือ		โรงเรียนบ้านสันทราย		โรงเรียนชลประทานผาแตก	
	ชาย	หญิง	ชาย	หญิง	ชาย	หญิง
อนุบาล ๑	-	-	-	-	-	-
อนุบาล ๒	๕	๖	๒	๒	๙	๑๓
อนุบาล ๓	๔	๑	๑	๒	๑๕	๑๘
รวม อบ.	๙	๗	๓	๔	๓๑	๕๕
ป.๑	๘	๑๐	๑	๒	๒๔	๒๙
ป.๒	๘	๑๔	๑	๒	๒๑	๑๖
ป.๓	๓	๔	๒	๓	๒๒	๒๒
ป.๔	๑๒	๘	๓	๑	๒๔	๑๙
ป.๕	๗	๗	๓	๒	๑๗	๒๕
ป.๖	๑๐	๔	๔	๑	๒๕	๒๒
รวม ประถม	๔๘	๔๗	๑๔	๑๑	๑๓๓	๑๓๓
ม.๑	-	-	-	-	๒๓	๓๗
ม.๒	-	-	-	-	๒๕	๔๗
ม.๓	-	-	-	-	๒๘	๓๘
รวมมัธยม	-	-	-	-	๗๖	๑๒๒
รวมทั้งหมด	๕๗	๕๔	๑๗	๑๕	๒๔๐	๓๑๐

๔.๒ สาธารณสุข

ตำบลลวงเหนือมีโรงพยาบาลส่งเสริมสุขภาพประจำตำบล ๑ แห่ง คือ
โรงพยาบาลส่งเสริมสุขภาพประจำตำบลบ้านทุ่งมะหนิ้ว

๕. ระบบบริการพื้นฐาน

๕.๑ การคมนาคมขนส่ง (ทางบก, ทางน้ำ, ทางราง ฯลฯ)

การคมนาคมขนส่ง การเดินทางทางถนนใช้ทางหลวงหมายเลข ๑๑๘ (เชียงใหม่-เชียงราย) จากตัวจังหวัดเชียงใหม่ถึงอำเภอดอยสะเก็ดระยะทาง ๑๘ กิโลเมตร ในส่วนของการเดินทางติดต่อในตำบลลวงเหนือและการติดต่อพื้นที่ใกล้เคียงใช้เส้นทางถนนสายตำบลเป็นหลัก

๕.๒ การไฟฟ้า

ตำบลลวงเหนืออยู่ในเขตรับผิดชอบของการไฟฟ้าส่วนภูมิภาคสาขาอำเภอดอยสะเก็ด

๕.๓ การประปา

มีระบบประปาที่ใช้ในตำบลลวงเหนือทั้งหมด ๓ ระบบคือ

- (๑) ระบบประปาภูเขา หมู่ที่ ๘
- (๒) ระบบประปาหมู่บ้านมีทุกหมู่บ้าน ยกเว้นหมู่ ๒ และหมู่ ๘
- (๓) ระบบประปาสวนภูมิภาคเขต ๙ มีครอบคลุมทุกหมู่บ้าน

๕.๔ โทรศัพท์

มีระบบโทรศัพท์เคลื่อนที่และโทรศัพท์บ้าน

๖. ระบบเศรษฐกิจ

๖.๑ การเกษตร

ระบบเศรษฐกิจการเกษตรส่วนใหญ่ของตำบลลวงเหนือ เป็นการปลูกข้าว พืชไร่ (พริกหนุ่ม) พืชสวน (ลำไย มะม่วง)

๖.๒ การประมง

ระบบเศรษฐกิจการประมงส่วนใหญ่เป็นการทำประมงน้ำจืดจากแหล่งน้ำธรรมชาติ (เขื่อนแม่กวงอุดมธารา ห้วย นอง คลอง บึงในพื้นที่)

๖.๓ การปศุสัตว์

ระบบเศรษฐกิจการปศุสัตว์ส่วนใหญ่จะเป็นการเลี้ยงไก่ประดู่หางดำ ไก่ไข่ โค และกระบือเพื่อใช้ในครัวเรือน

๖.๔ การท่องเที่ยว

การท่องเที่ยวของตำบลลวงเหนือ เป็นการท่องเที่ยวเชิงวัฒนธรรม และเชิงอนุรักษ์ทรัพยากรธรรมชาติเป็นส่วนใหญ่ มีแหล่งท่องเที่ยวดังต่อไปนี้

- ๑) แหล่งท่องเที่ยวเชิงอนุรักษ์ทรัพยากรธรรมชาติ
 - สะพานแขวนข้ามเขื่อนแม่กวงอุดมธารา-ป่าสักงาม
 - ถ้ำหลวง-ถ้ำค้างคาว
 - แผ่นดินหวัด
 - บ้านป่าสักงาม

๒) แหล่งท่องเที่ยวเชิงวัฒนธรรม

- วัดศรีมุงเมือง
- โยงหลวงไทลื้อ วัดศรีมุงเมือง
- การท่องเที่ยวเชิงวัฒนธรรมโดยชุมชนไทลื้อบ้านหลวงเหนือ
(<https://www.facebook.com/CBTTaiLueLuangnue/>
<http://tailue.loungnuae.go.th/>)

ที่มา (<http://www.loungnuae.go.th/travel.php>)

๗. ศาสนา ประเพณี วัฒนธรรม

๗.๑ การนับถือศาสนา

ประชากรส่วนใหญ่นับถือศาสนาพุทธ

๗.๒ ภูมิปัญญาและงานประจำปี

- ๑) ประเพณีปีใหม่เมือง (รดน้ำดำหัวผู้สูงอายุ) จัดขึ้นทุกปี
- ๒) ประเพณีเดือนยี่เป็ง (ลอยกระทง) จัดขึ้นในเดือนพฤศจิกายนของทุกปี และแต่ละหมู่บ้านมีการจัดงานกิจกรรมต่างๆ เช่น
บ้านตลาดใหม่ หมู่ ๒ มีการจัดประกวดกระทงฝีมือ
บ้านเมืองวะ หมู่ ๓ มีการจัดประเพณีเขาวงกต

๗.๓ ภูมิปัญญาและภาษาถิ่น

มีภาษาท้องถิ่น ซึ่งเรียกว่า “คำเมือง” (คำเมือง: Lanna-Kham) หรือชื่ออย่างเป็นทางการว่า ภาษาถิ่นภาคพายัพ ซึ่งแต่ละท้องถิ่นของภาคเหนือมีลักษณะของภาษาที่คล้ายๆ กัน แตกต่างกันเฉพาะสำเนียงและคำศัพท์บางคำ คำเมืองมีไวยากรณ์คล้ายกับภาษาไทยกลางแต่ใช้คำศัพท์ไม่เหมือนกัน และไวยากรณ์ที่แตกต่างกันอยู่บ้างแต่เดิมใช้คู่กับอักษรธรรมล้านนา ซึ่งเป็นตัวอักษรของอาณาจักรล้านนาที่ใช้อักษรมอญเป็นต้นแบบ

๗.๔ สินค้าพื้นเมืองและของที่ระลึก

- ๑) กลุ่มผลิตภัณฑ์จากหวาย บ้านป่าสักงาม
- ๒) กลุ่มงานประดิษฐ์ดอกไม้จากผ้าใยไหมบ้านตลาดใหม่
- ๓) กลุ่มงานเย็บผ้าบ้านตลาดใหม่ (เขื่อนแม่กวง)
- ๔) กลุ่มพรมเช็ดเท้าและผ้าทอ
- ๓) กลุ่มพริกกลาบ ม.๓
- ๔) กลุ่มบ้านตุ๊กตาไม้หลวงเหนือ
- ๕) กลุ่มผลิตกระดาษสาและผลิตภัณฑ์
- ๖) กลุ่มอาสาพัฒนาไทลื้อ
- ๗) กลุ่มผ้าทอไทลื้อ ม.๕
- ๘) กลุ่มเกษตรกรบ้านสันทราย
- ๙) กลุ่มแม่บ้านเกษตรกรบ้านสันทราย
- ๑๐) นายสุรเดช ไพบูลย์เสมาทัศน์ (ฝ่ายจันทร์แก้ว)

- ๑๑) กลุ่มผลิตภัณฑ์จากผ้าบ้านข้างน้ำ
- ๑๒) กลุ่มข้างน้ำสมุนไพรไทย
- ๑๓) กลุ่มพิมซิล-บายแฮนด์
- ๑๔) กลุ่มน้ำยาปรับผ้านุ่ม ม.๘
- ๑๕) กลุ่มทำหมวก บ้านใหม่ริมคลอง ม.๘
- ๑๖) กลุ่มผลิตภัณฑ์โคมไฟเส้นด้าย
- ๑๗) ผลิตภัณฑ์ผ้าแก้ว
- ๑๘) กลุ่มดอกไม้ประดิษฐ์ ม.๑๐
- ๑๙) กลุ่มนวดสมุนไพร

๘. ทรัพยากรธรรมชาติ

๘.๑ น้ำ

ตำบลลวงเหนือมีทรัพยากรน้ำที่สำคัญคือ เขื่อนแมกวงอุดมธารา มีความจุที่ระดับเก็บกักจำนวน ๒๖๓ ล้านลูกบาศก์เมตร (พื้นที่ชลประทานประมาณ ๑๗๕,๐๐๐ ไร่) มีวัตถุประสงค์เพื่อการชลประทาน ปกกันอุทกภัย การประมง การประปาและใช้ในการอุปโภคบริโภค

มีแหล่งน้ำธรรมชาติ

- ลำน้ำ,ลำห้วย ๑๑ สาย
- บึง หนองและอื่น ๆ ๑ สาย

แหล่งน้ำที่สร้างขึ้น

- ฝาย ๗ แห่ง
- บ่อน้ำตื้น ๓๖๒ แห่ง
- บ่อโยก ๑๗ แห่ง
- อ่างเก็บน้ำ ๒ แห่ง
- เขื่อน ๒ แห่ง
- ประปา ๙ แห่ง
- กระแสไฟฟ้าพลังน้ำ ๑ แห่ง

๘.๒ ป่าไม้

ตำบลลวงเหนือ มีพื้นที่ส่วนใหญ่เป็นป่าไม้อยู่ถึงร้อยละ ๖๐ และอยู่ภายใต้การดูแลของสำนักหน่วยพิทักษ์ฯ ที่มค.๓ (แมกวง) สังกัดอุทยานแห่งชาติแม่ตะไคร้ พืชพรรณในป่าแต่ละชนิดในพื้นที่อุทยานแห่งชาติแม่ตะไคร้ จะพบพันธุ์ไม้ที่เด่นๆ ซึ่งเป็นพืชหายาก และไม่เฉพาะถิ่นชนิดต่างๆ ซึ่งจำแนกเป็นประเภทต่างๆ ได้ดังนี้

- ไม้ยืนต้น ได้แก่ ไม้พยอ, ไม้ตะเคียนทอง, ไม้มะค่าโมง, ไม้จำปีป่า
- ไม้พุ่ม และไม้ล้มลุก ได้แก่ เฟิร์น, กุหลาบแดง เป็นต้น
- ไม้เถาเลื้อย ได้แก่ สะบ้าลิง, เครือออน เป็นต้น
- พืชเกาะอาศัย ได้แก่ กล้วยไม้ชนิดต่างๆ ไม่ต่ำกว่า ๒๐ ชนิด
- พืชพวกกาฝาก ได้แก่ ดอกดินแดง, ขนุนดิน เป็นต้น

สัตว์ป่าภายในเขตพื้นที่อุทยานแห่งชาติแม่ตะไคร้ พบสัตว์ป่าชนิดต่างๆ หลากหลาย เนื่องจากพื้นที่อุทยานแห่งชาติแม่ตะไคร้ มีอาณาเขตติดต่อกับเขตอุทยานแห่งชาติศรีลานนา ท้องที่อำเภอพร้าว จังหวัดเชียงใหม่ เขตติดต่อกับอุทยานแห่งชาติขุนแจ ท้องที่อำเภอเวียงป่าเป้า จังหวัดเชียงราย และเขตติดต่อกับอุทยานแห่งชาติแจ้ซ้อน ท้องที่อำเภอวังเหนือ จังหวัดลำปาง ประกอบกับพื้นที่ส่วนใหญ่ยังคงมีสภาพป่าที่อุดมสมบูรณ์อยู่ จึงสามารถพบสัตว์ป่าชนิดต่างๆ ที่อาศัยอยู่เพื่อหลบภัย และเป็นแหล่งอาหาร จากการสำรวจทรัพยากรสัตว์ป่าในพื้นที่อุทยานแห่งชาติแม่ตะไคร้ สามารถจำแนกสัตว์ป่าเป็นกลุ่มต่างๆ ได้ดังนี้

- สัตว์เลี้ยงลูกด้วยนม ได้แก่ เก้ง กวางป่า กระต่ายป่า ลิง ชะนี ชะมด เม่น อีเห็น เสือโคร่ง หมูป่า เสือผา และหมี เป็นต้น
- นกชนิดต่างๆ ได้แก่ นกกางเขนดง นกแซงแซวหางม้วน นกหัวขวาน นกยูง นกขุนทอง นกยาง ไก่ป่า นกเค้าแมว และนกกระปูด เป็นต้น
- สัตว์เลื้อยคลาน ที่พบเห็นโดยทั่วไป เช่น กิ้งก่าชนิดต่างๆ งูชนิดต่างๆ และเต่า เช่น เต่าปูลู เต่าหก ตะกวด และแย้ เป็นต้น
- สัตว์สะเทินน้ำสะเทินบก เช่น กบ อึ่ง ปาด ชนิดต่างๆ เป็นต้น
- ฝิ่เลื้อยและแมลง เช่น ฝิ่เลื้อยหางดาบตาลไหม้ กวางซาง ดั่งคิมยี่ราฟ เป็นต้น

๘.๓ ภูเขา

ภูเขาในตำบลหลวงเหนืออยู่ในทิวเขาขุนตาล เป็นทิวเขาตั้งอยู่ทางทิศตะวันออกของทิวเขาถนนธงชัย วางตัวอยู่ในแนวเหนือใต้ โดยเริ่มจากอำเภอพร้าว อำเภอสันทราย อำเภอดอยสะเก็ด อำเภอสันกำแพง อำเภอสารภี ของจังหวัดเชียงใหม่ อำเภอบ้านธิ อำเภอแม่ทา อำเภอเวียงหนองล่อง อำเภอทุ่งหัวช้าง อำเภอเถิน ของจังหวัดลำพูน อำเภอเถิน อำเภอแม่พริก ของจังหวัดลำปาง